

Reini - ***ID***

**Hydraulisk dykpumpe
A36708**



Brugs- og vedligeholdelsesanvisning

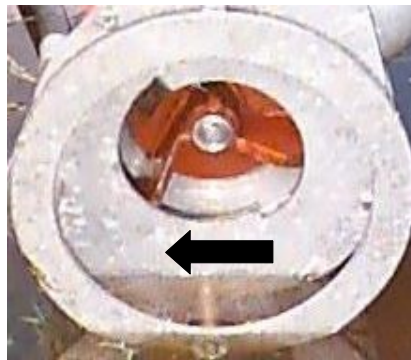
Tillykke med dit køb af en dykpumpe fra Reini!

Reinis dykpumper er velegnede til en lang række formål fra pumpning af rent vand til pumpning af slam.

INSTRUKTIONER

Opstart:

Pumpen er klar til opstart. Tryk- og returslange er den samme, og pumpemotoren kan roteres i begge retninger, så baglæns pumpedrift skader ikke pumpen. Dog er pumpeydelsen lav ved baglæns rotation. Rotationsretningen kan kontrolleres på bunden af pumpen. Sugetilgangen er markeret med en pil, som angiver den forlæns rotation.



De maksimalt tilladte pumpeydelse med 10 m hydraulikslange er 40 liter olie pr. minut ved et tryk på 180 bar. Hvis denne ydelse overskrides, øges risikoen for skader på motoren, og pumpens levetid forringes.

Bemærk!

Pumpen er en dykpumpe. Derfor skal det sikres, at mindst pumpehuset er placeret under overfladen. Tørkørsel vil ikke skade pumpen.

Sørg for, at afgangsslangen ikke har skarpe knæk, da dette vil forringe pumpeydelsen.

Hvis pumpen er udstyret med en si i bunden, og det pumpede fluidum ikke kan trænge gennem sien, kan denne fjernes. Sten eller andre hårde forhindringer kan blokere pumpen. I sådanne tilfælde er det vigtigt, at maskinens hydrauliske trykaflastningsventil fungerer korrekt.

VEDLIGEHOOLD

Reinis pumper har en enkel og robust struktur. Huset er fremstillet i stål, og lejerne er placeret inde i den hydrauliske motor. Pumpen kræver ikke egentligt vedligehold. Hvis pumpen bruges med ætsende fluida, skal rengøringen udføres med særlig omhu. Det tilrådes at bruge beskyttelsesolie efter brug.

Instruktioner vedrørende reparation:

Pumperamme

Hak og revner i pumperammen kan svejses.
Beskadigede hurtigkoblinger kan udskiftes.

Afmontering af motoren:

Motoren kan afmonteres inde fra pumpehuset. Fjern først afdækningen og løbehjulets holdeskruer. Fjern løbehjulet, og løs motorens holdeskruer, som er placeret under løbehjulet.

Hvis motoren lækker olie, er det muligt at købe et pakningssæt i butikker, der sælger hydraulisk tilbehør (til motoren Danfoss OMM 20). Kontrollér først, hvor slidt motorakslen er ved siden af pakningen. Hvis den er meget slidt, anbefales det at udskifte motoren.

FEJLFINDING

Instruktioner til fejlfinding under pumpedrift:

Tilstopning

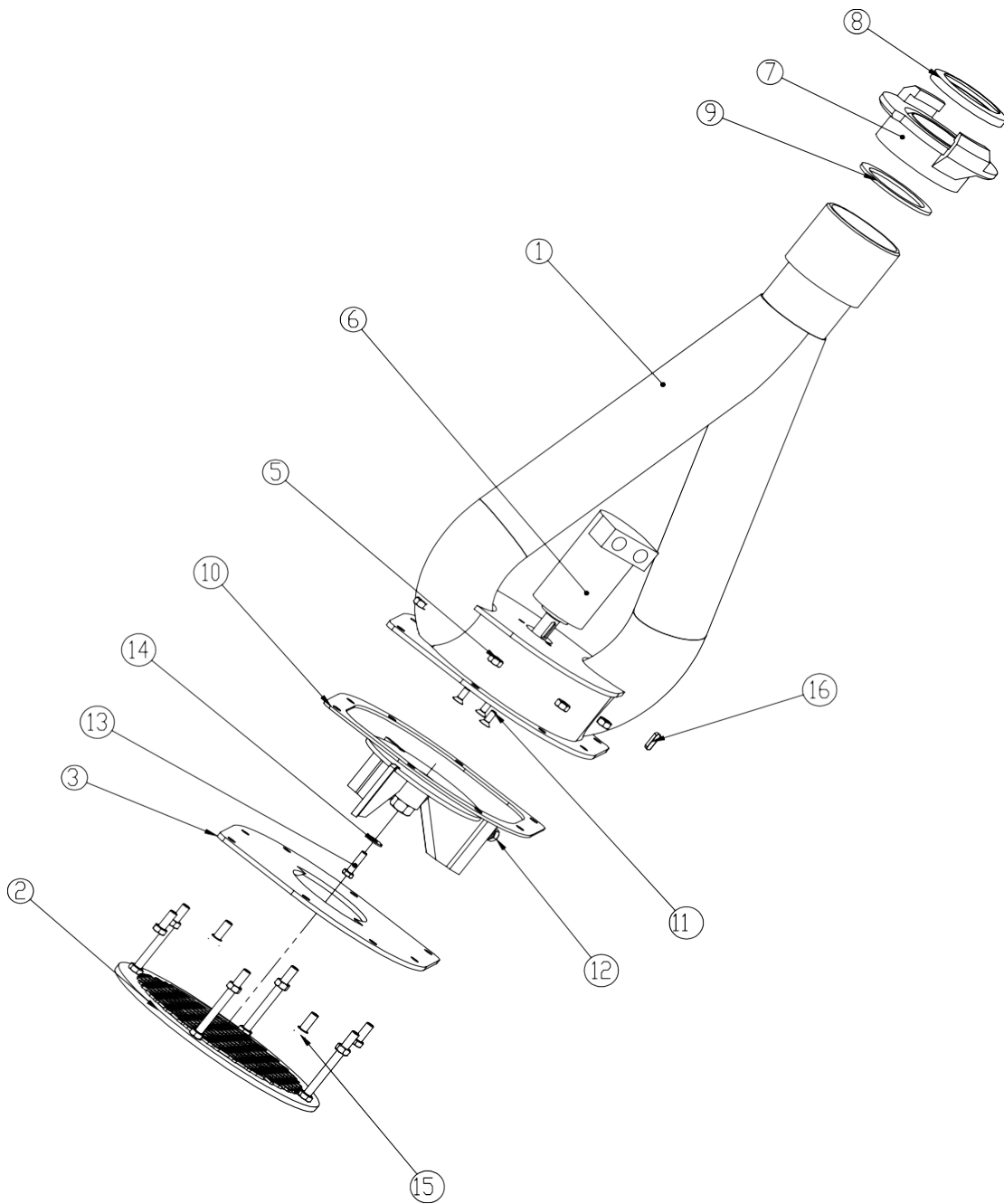
Den mest sandsynlige fejl under pumpedrift er blokering af pumpen forårsaget af et fremmedlegeme som en sten, træ, hø osv. Normalt afhjælpes blokeringen nemt ved at reversere pumpen. Hvis dette ikke er tilstrækkeligt, skal blokeringen afhjælpes ved at dreje løbehjulet bagud med et passende værktøj. Husk at kontrollere, at hydraulikslangen er trykaflastet, hvis fremmedlegemet fjernes med hånden, da pumpen ellers vil starte!

Blokeringen kan også sidde i slangen. Hvis dette er tilfældet, vil pumpen køre, men med ringe ydelse.

Overophedning af olien

Hvis hydraulikolien overophedes, bør dykpumpens rotation kontrolleres. Endvidere bør det kontrolleres, at olien strømmer uhindret i de hydrauliske anordninger. For højt olieflow kan også være årsag til overophedning.

Overophedet olie kan forårsage skade på hydrauliksystemet.



1. Ramme
2. Sokkel
3. Bundplade
4. -
5. Holdemøtrik på bundplade
6. Hydraulikmotor
7. Lynkobling
8. O-ringspakning på kobling
9. Bundpakning på kobling
10. Pakning på bundplade
11. Holdeskruer på bundplade
12. Løbehjul
13. Holdeskruer på løbehjul
14. Spændskive til holdeskruer på løbehjul
15. Holdeskruer på bundplade

SIKKERHEDSREGLER

KONTROLLÉR PUMPEN OG SLANGERNE FØR OG UNDER BRUG I TILFÆLDE AF OLIELÆKAGER! EFTERLAD ALDRIG EN PUMPE I DRIFT UDEN OPSYN! FARE FOR MILJØSKADER!

HOLD ALDRIG PUMPEN MED HÆNDERNE, MENS DEN ER I DRIFT!

VÆR OPMRÆKSOM PÅ INDSUGNINGSÅBNINGEN, NÅR PUMPEN ER I DRIFT!

FRAKOBL DEN HYDRAULISKE SLANGE FØR VEDLIGEHOLD!

KONTROLLÉR, AT HYDRAULIKSLANGERNE ER TRYKAFLASTEDE, FØR EN BLOKERET PUMPE ÅBNES!

PAS PÅ PLUDSELIGE SLANGEBEVÆGELSER, NÅR PUMPEN STARTER!

Tekniske specifikationer

Maks. output	2000 l/min
Maks. løftehøjde	25 m
Maks. tilladt olieflow	40 l/min
Maks. tilladt hydraulisk køretryk	180 bar (hydr. slange 10 m)
Afgangsslange	3"
Motor	Mini orbital 20 cc
Vægt	15 kg (uden slange)
Hydrauliske tilslutninger	1/2"
Pumpens højde	600 mm
Pumpens maks. bredde	350 mm

Kontakt producenten for flere praktiske råd:

Mäki-Reini Ltd.

Pohjankyröntie 95

61500 ISOKYRÖ

FINLAND

Tel: +358 (0)6 4713 144

+358 (0)400 262 485

www.maki-reini.fi

info@maki-reini.fi